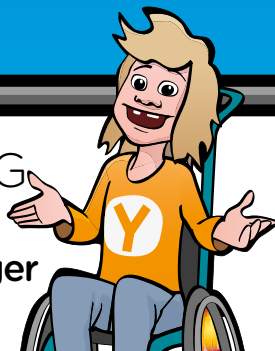


KORT VEJLEDNING FOR BØRN

Opladning og indstillinger (kateter)

(kateter)



OBS! Læs hele brugsvejledningen. Tøm blæren før irrigation. Følg sundhedspersonalets instruktioner.

Oplæring hos sundhedspersonale, der er specialiseret i TAI, og som kender Navina Systems, er obligatorisk, inden du anvender Navina Smart.

Indikationer

Navina Systems har til formål at hjælpe voksne og børn fra 3-års alderen, der lider af fækal inkontinens, af kronisk forstoppelse og/eller under tidskrævende behandling af tarmen.

Brugeren kan også være kørestolsbruger og/eller have nedsat motorisk håndfunktion. Børn skal ledsages af en voksen omsorgsperson, indtil omsorgspersonen mener, at barnet selv er i stand til at udføre proceduren.

Kontraindikationer

Anvend IKKE Navina Systems, hvis du har en eller flere af følgende tilstande:

- Kendt anal eller colorektal forsnævring
- Aktiv inflammatorisk tarmsygdom
- Akut divertikulitis
- Colorektal cancer
- Iskæmisk kolitis
- Indenfor de seneste tre måneder har fået foretaget anal eller colorektal kirurgi
- Du har fået foretaget endoskopisk polypektomi inden for de seneste 4 uger

Da listen med kontraindikationer muligvis ikke er fuldstændig, tager behandlerne også altid individuelle brugerfaktorer i betragtning.

Advarsel!

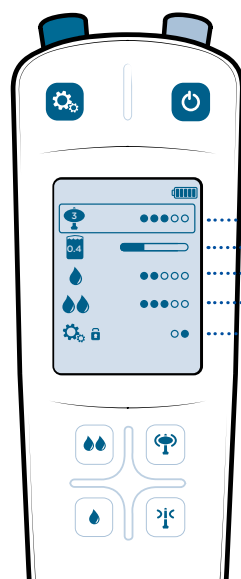
Søg omgående lægehjælp, hvis du oplever svære eller vedvarende smerter i maven eller ryggen, eller hvis du oplever rektalblødning under eller efter irrigation. Perforering af tarmen er en meget sjælden (1 ud af 500.000 irrigationer eller 0,0002 %), men en meget alvorlig komplikation i forbindelse med TAI. Det er en akut tilstand, der kræver omgående lægehjælp. Symptomer på perforering af tarmen omfatter bl.a. svære eller vedvarende mave- eller rygsmerter eller betydelig rektal blødning (ikke kun blodpletter på rektalkatetret, som er meget almindelige, og som ikke udgør et problem).

Sikkerhedsforanstaltninger

Produktet anbefales IKKE til:

- Børn under 3 år
- Gravide kvinder

Indstillinger



Tænd Navina Smart kontrolenheden. On/off-knappen giver også information om opladning.

Gå til/forlad indstillinger.

/ Vælg tilførselshastighed (op/ned).

/ Vælg ballonstørrelse (+/-).

1 Vælg maksimal ballonstørrelse.

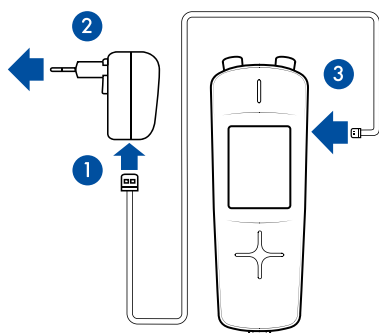
2 Vælg maksimal vandmængde, der skal tilføres.

3 Vælg tilførselshastighed for knap:

4 Vælg tilførselshastighed for knap:

5 Vælg ønsket pinkode (ikke obligatorisk).

Opladning



1. Tilslut ledningen til strømadapteren.
2. Sæt strømadapteren i kontakten.
3. Tilslut kablet til Navina Smart kontrolenheden.

OBS! Oplad Navina Smart kontrolenheden helt inden første irrigation. Strømadapteren og kablet må ikke anvendes på badeværelset eller skylles med vand.

Dataoverførsel



1. Tænd for Navina Smart kontrolenheden, og bliv på startskærmen.
2. Åbn Navina Smart appen.
3. Første gang skal du bekræfte kontrolenhedens identitet for at knytte den til appen.
4. Vælg "Synchronize" i appens hovedmenu.
5. Sluk for Navina Smart kontrolenheden.
6. Vurdér den nye irrigation, der er uploadet til appen.

KORT VEJLEDNING FOR BØRN

Forberedelse og anvendelse

(kateter)

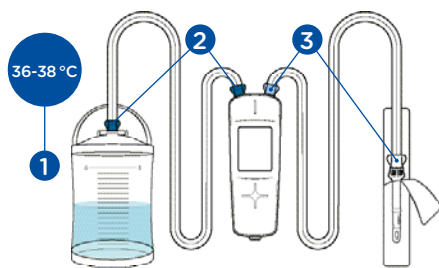
OBS! Sørg for, at enheden er opladet, og at parametrene er indstillet, før du begynder på denne side.

1. Forberedelse

1. Fyld vand i beholderen, op til 0-mærket, og luk låget.
2. Montér vandbeholderslangen mellem vandbeholderen og kontrolenheden (mørkeblå).
3. Montér kateterslangen mellem kontrolenheden og katetret (lyseblå/hvid).

OBS! Følg farvekoderne og symbolerne. Anvend kun lunkent, rent vand.

Tjek at sikkerhedsventilen på låget ikke er blokeret under irrigation.



Small

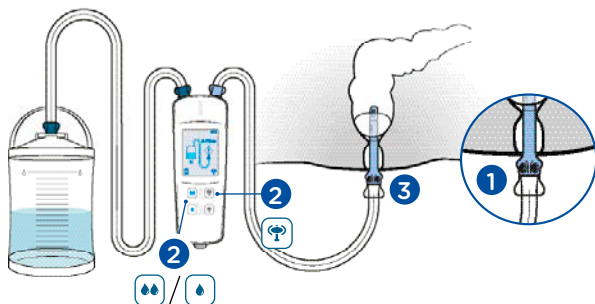
2. Aktivering

1. Tænd for Navina Smart kontrolenheden ved at trykke på .
2. Tryk på en vilkårlig knap for at gå til aktiveringsfunktionen. / / / .
3. Tryk på / og hold den nede for at pumpe vand, til katetret er dækket og aktiverer den glatte overflade.
4. Tryk på når du er klar til at indføre katetret, og gå til vandtilførselsfunktionen.

OBS! Smørremiddel er ikke nødvendigt.



3. Vandtilførsel



Find den stilling der passer barnet bedst, hvilket kan være at bøje sig fremover med bøjede knæ eller at sidde på toiletet eller sidde på hug.

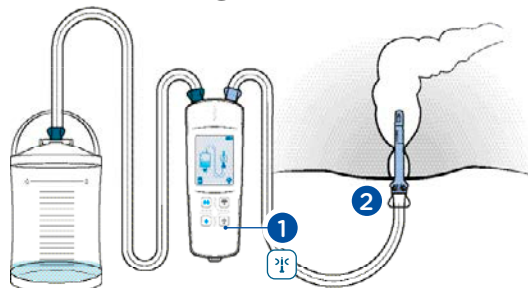
1. Indfør forsigtigt rektalkatetret i endetarmen, til håndtaget.
2. Tryk og hold nede for at oppuste kateterballonen til den ønskede størrelse. Hvis du har behov for at justere katetrets placering, skal du lukke af luft af ballonen og derefter justere katetret.
3. Træk forsigtigt katetret lidt ned for at lukke af for endetarmsåbningen.

Tilfør vand ved at trykke på / .

OBS! Overvåg barnets ansigtsudtryk under vandtilførslen for at opdage tegn på ubehag. Hvis barnet oplever ubehag, skal du afbryde eller tage en pause.

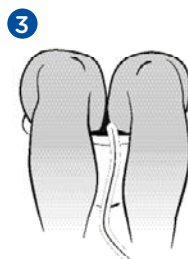
Sluk ikke kontrolenheden.

4. Tømning



1. Tryk og hold nede for at lukke al luft ud af ballonen.
2. Tag forsigtigt katetret ud.
3. Lad tarmen tømmes. Hvis tarmen ikke automatisk begynder at tømmes, slap af i 10-15 minutter, læn dig forover, host eller massér maven.

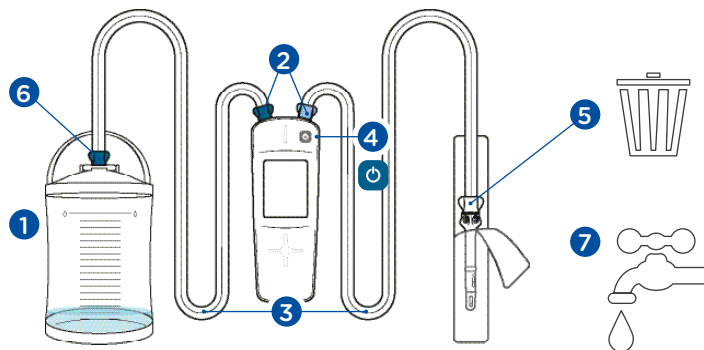
Sluk ikke kontrolenheden.



5. Afmontering

1. Åbn vandbeholderlåget.
2. Kobl slangerne fra kontrolenheden.
3. Tøm vand af slangerne.
4. Sluk for kontrolenheden og tøm den for vand.
5. Frakobl **engangskatetret**, og kassér det som husholdningsaffald. Katetret må ikke genbruges og det må ikke skylles ud i toiletet.
6. Kobl slangen fra vandbeholderen og tøm den for vand.
7. Skyl de genanvendelige dele, rengør dem i mildt sæbevand og tør dem. Kontrolenheden må kun aftørres.

OBS! Sæt kryds i din kalender (se brugsvejledning) efter hver irrigation, for at holde styr på hvornår vandbeholder og slangesæt skal udskiftes.



Dataoverførsel

se vejledning på modsatte side