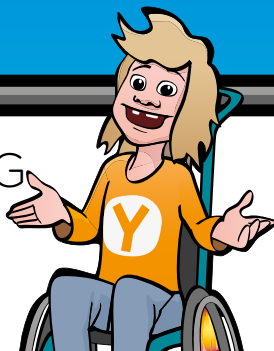


## KORT VEJLEDNING TIL BØRN (cone)



**OBS! Læs hele brugsvejledningen. Tøm blæren før irrigation. Følg sundhedspersonalets instruktioner.**

Oplæring hos sundhedspersonale, der er specialiseret i TAI, og som kender Navina Systems, er obligatorisk, inden du anvender Navina Classic.

### Indikationer

Navina Systems har til formål at hjælpe voksne og børn fra 3-års alderen, der lider af fækal inkontinens, kronisk forstoppelse og/eller under tidskrævende behandling af tarmen. Brugeren kan også være kørestolsbruger og/eller have nedsat motorisk håndfunktion. Børn skal ledsages af en voksen omsorgsperson, indtil omsorgspersonen mener, at barnet selv er i stand til at udføre proceduren.

### Kontraindikationer

Anvend IKKE Navina Systems, hvis du har en eller flere af følgende tilstande:

- Kendt anal eller colorektal forsnævring
- Aktiv inflammatorisk tarmsygdom
- Akut divertikulitis
- Colorektal cancer
- Iskæmisk kolitis
- Indenfor de seneste tre måneder har fået foretaget anal eller colorektal kirurgi
- Du har fået foretaget endoskopisk polypektomi inden for de seneste 4 uger

Da listen med kontraindikationer muligvis ikke er fuldstændig, tager behandlerne også altid individuelle brugerfaktorer i betragtning.

### Advarsel!

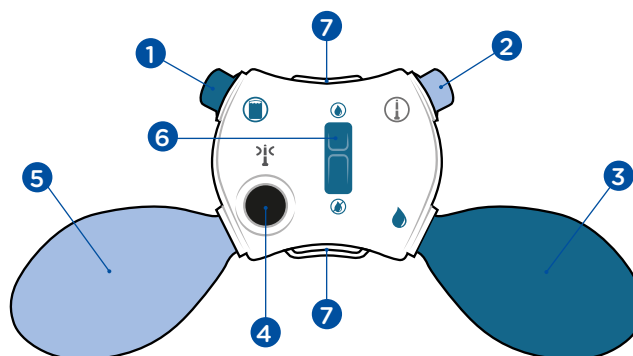
Søg omgående lægehjælp, hvis du oplever svære eller vedvarende smerter i maven eller ryggen, eller hvis du oplever rektalblødning under eller efter irrigation. Perforering af tarmen er en meget sjælden (1 ud af 500.000 irrigationer eller 0,0002 %), men en meget alvorlig komplikation i forbindelse med TAI. Det er en akut tilstand, der kræver omgående lægehjælp. Symptomer på perforering af tarmen omfatter bl.a. svære eller vedvarende mave- eller rygsmerter eller betydelig rektal blødning (ikke kun blodpletter på rektalkatetret, som er meget almindelige, og som ikke udgør et problem).

### Sikkerhedsforanstaltninger:

Produktet anbefales IKKE til:

- Børn under 3 år
- Gravide kvinder

### Navina Classic kontrolenhed



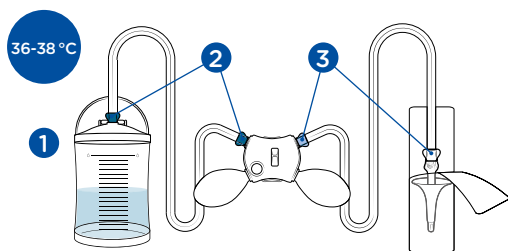
### Oversigt

1. Konnektor til vandbeholder.
2. Konnektor til rektalcone.
3. Mørkeblå pumpe til vandtilførsel.
4. Sort knap til at lukke luft ud af kateterballon (anvendes ikke til cone).
5. Lyseblå pumpe til at puste kateterballon op (anvendes ikke til cone).
6. Regulering af vandhastighed.
7. Griberinge hvor du ved behov kan fastgøre rem eller sikkerhedsbånd.

# KORT VEJLEDNING TIL BØRN

## Forberedelse og anvendelse

(cone)

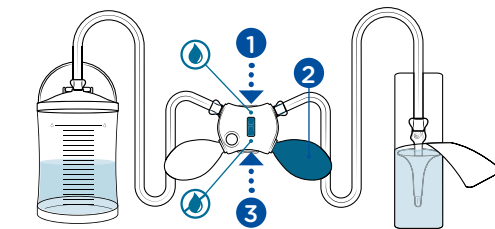


### 1. Forberedelse

1. Fyld vand i beholderen op til 0-mærket. Luk låget.
2. Montér vandbeholderslangen mellem vandbeholderen og kontrolenheden (mørkeblå).
3. Montér cone-slangen mellem kontrolenheden og conen (lyseblå/hvid).

**OBS! Følg farvekoderne og symbolerne. Anvend kun lunkent, rent vand.**

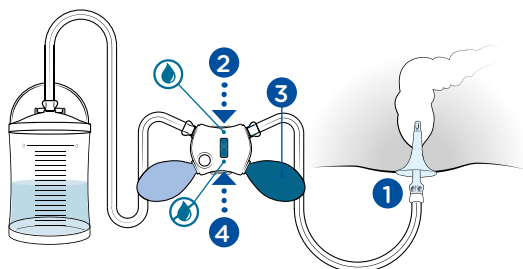
Tjek at sikkerhedsventilen på låget ikke er blokeret under irrigation.



### 2. Aktivering

1. Tjek, at der er åbnet for vandet.
2. Pump vand med den mørkeblå pumpe, til vandet dækker conen og aktiverer den glatte overflade.
3. Luk af for vandet.

**OBS! Smørremiddel er ikke nødvendigt.**



### 3. Vandtilførsel

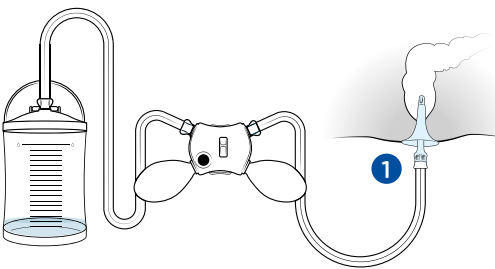
Find den stilling der passer barnet bedst, hvilket kan være at bøje sig fremover med bøjede knæ eller at sidde på toilettet eller sidde på hug.

1. Indfør forsigtigt conen i endetarmen, uden at forcere det, i henhold til sundhedspersonalets vejledning. Hold conen på plads under irrigationen.
2. Åbn for vandet.
3. Pump den mængde vand ind, som sundhedspersonalet har angivet, med den mørkeblå pumpe. Du kan til enhver tid afbryde eller holde en pause med vandtilførslen ved at slippe pumpen.

**OBS! Overvåg barnets ansigtsudtryk under vandtilførslen for at opdage tegn på ubehag. Hvis barnet oplever ubehag, skal du afbryde eller tage en pause.**

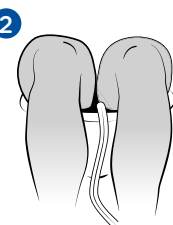
4. Luk for vandet.

**OBS! Indfør aldrig conen med kraft. Hvis der opleves modstand ved indføring af conen, tag conen ud, og følg vejledningen for problemløsning i brugsvejledningen. Hvis modstand fortsat opleves, ophør med irrigation og søg hjælp hos sundhedspersonalet.**



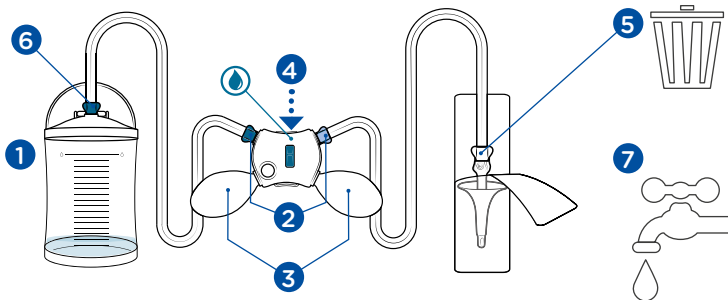
### 4. Tømning

1. Tag forsigtigt conen ud.
2. Lad tarmen tømmes. Hvis tarmen ikke automatisk begynder at tømmes, slap af i 10-15 minutter, læn dig forover, host eller massér maven.



### 5. Afmontering

1. Åbn vandbeholderlåget.
2. Kobl slangerne fra kontrolenheden.
3. Tøm vand af slangerne.
4. Åbn for vandet og tøm vand af kontrolenheden.
5. Frakobl engangs-conen, og kassér den som husholdningsaffald. Conen må ikke genbruges og den må ikke skylles ud i toilettet.
6. Kobl slangen fra vandbeholderen og tøm den for vand.
7. Skyl slangerne og vandbeholderen, rengør dem i mildt sæbevand og tør dem. Kontrolenheden må kun aftørres.



**OBS! Sæt kryds i din kalender (se brugsvejledning) efter hver irrigation for at holde styr på, hvornår vandbeholder og slangesæt skal udskiftes.**